



2012

上越教育大学概要

Outline of Joetsu University of Education



目次

Contents

- 1 学長メッセージ
[Message from the President](#)
- 2 創設の趣旨・目的
[Outline and Characteristics of the University](#)
- 3 上越教育大学憲章
[Mission Statement of Joetsu University of Education](#)
- 4 沿革
[Historical Sketch](#)
- 6 運営図（法人と大学）
[Administrative Organization](#)
- 7 組織図
[Chart of Organization](#)
- 8 役員
[Members of Administration](#)
- 9 役員・職員数
[Number of Officials and Staff](#)
- 9 歴代学長
[Past Presidents](#)
- 10 学系の構成
[Faculty Organization](#)
- 12 地域別入学状況
[Regional Distribution of Entrants](#)
- 14 学生数
[Number of Students](#)
- 15 修了者・卒業生数
[Number of Graduates](#)
- 16 就職状況
[Employment](#)
- 17 奨学生数
[Number of Scholarship Grantees](#)
- 18 福利厚生施設
[Welfare Facilities for Students](#)
- 19 国際交流
[International Exchange Programs](#)
- 20 公開講座等
[University Extension](#)
- 21 附属図書館
[University Library](#)
- 22 学校教育実践研究センター
[Center for Educational Research and Praxis](#)
- 22 保健管理センター
[University Health Center](#)
- 23 情報メディア教育支援センター
[Center for Information and Multimedia Education](#)
- 23 心理教育相談室
[Psychological Counseling Center](#)
- 24 特別支援教育実践研究センター
[Research and Praxis Center for Education of Children with Disabilities](#)
- 25 附属学校
[University Attached Schools](#)
- 26 サテライト
[Satellite](#)
- 26 赤倉野外活動施設
[Akakura House for Outdoor Activities](#)
- 27 財政
[Finance](#)
- 28 土地・建物
[Land and Buildings](#)
- 29 建物配置図
[Campus Map](#)
- 30 位置図
[Location and Access](#)
- 31 所在地
[University Directory](#)



学長メッセージ

Message from the President



上越教育大学長 若井 彌一

確かで高度な教師力を鍛える教育系大学の星 ～上教大の挑戦

(信頼される大学への躍動30年)

我々上越教育大学の教職員と学生は、昭和53年10月1日の設置、昭和56年4月の第1回学部生入学、昭和58年4月の第1回の大学院生入学以来、今日まで、幾つかの重要な改革を試みつつ、実践的指導力豊かな学校教員の養成と再教育（研修＝研究＋修養）、教育に関する多様で高度な研究を使命とする本学の社会的責務を果たすべく、黙々とたゆまぬ努力を重ねて参りました。

幸いにも、「あれ（創立）から30年」余の教職員と学生のひたむきな努力は、国内外の教育関係者、教育行政関係者から好意的な評価を得てきました。平成22年度から法人化第2期に入り、さらなる発展を目指しております。

(大学憲章を踏まえた教育・研究の取り組みの推進)

我々は「上越教育大学憲章」（平成21年3月19日制定）に掲げた本学の精神と目標等を道標として、互尊と互恵の心得を忘れることなく、輝き続ける教育系大学の星として、教員養成の実践と、教育に関する広範な先端的研究の推進に全力を挙げて果敢な取り組みを進めていきます。

教員養成の実践に関しては、教育者としての「使命感」・「人間愛」・「創造力」に溢れる確かな実践的指導力を備えた小・中・高等学校、特別支援学校等の教員を育てることに力を注ぎます。平成20年度には、これまでの修士課程に加え、教職大学院（専門職学位課程）を新設し「大学院レベルでの教員養成」の新たな取り組みを進めております。

新潟県・市教育委員会、上越市、妙高市、糸魚川市の教育委員会など県内の教育委員会とその所管学校等との強力な連携の下、さらに広範な他県の教育委員会の協力をも得ながら、我が国の教員養成の実践的モデルの開発・提携が出来るよう取り組みを進めていきます。

次に、教育に関する研究に関しては、学校教育に関する諸科学において、理論研究と実践研究を幅広く視野に入れて、教育大学としての特色ある機能をさらに発揮すべく、教育現場の諸課題に立脚し、教育現場で活用できる研究の推進に努めていきます。

(社会貢献と大学運営の改善)

今日の大学は、社会への貢献という観点に基づく努力を強く求められています。大学としての説明責任、教育・学術研究機関としての取り組み状況の情報提供は勿論のこと、その成果を国内外に向けて積極的に発信することに努めます。また、国際的な教師教育の充実と発展を睨んで、海外の連携大学との協力的取り組みを積極的に進めていきます。

以上に述べた教育と研究、社会貢献の諸課題を、より効果的に達成していくために、我々は今後とも、教職員と学生が一体となって懸命の努力を続けて参ります。一人でも多くの有意な青年が、また一人でも多くの意欲に満ちた現職教員等が実績のある本学で学び、「確かで高度な教師力」を鍛えて下さることを心から願っております。

A Star Among the Education-specialized Universities, Cultivating Sound and Sophisticated Capabilities – the Challenges of Joetsu University of Education

(Our 30 years of dynamic activities for reliability)

We, the faculty members and students, since our foundation on October 1, 1978, the admission of our first undergraduate students in April 1981, and the graduation of those students in April 1983, have made steady and persistent efforts, while going through some attempts at important reforms to date, to pursue our social responsibilities as a university with the missions of nurturing abundant practical teaching capability among school teachers, of re-training these teachers, and of carrying out diversified and sophisticated research activities in education.

Fortunately, the untiring efforts of teachers and students for more than 30 years since the foundation at that time have been favourably evaluated among those involved in education and in educational administration both domestically and internationally. The year 2010 marks the second term after the University's conversion into an independent administrative entity. We are working hard for our future development.

(Efforts in education and research based on the university's mission statement)

With the spirit and goals stated in the Mission Statement of Joetsu University of Education (adopted on March 19, 2009) as guidelines, fully aware of the sense of mutual respect and mutual benefit, we are determined to put all our energies into challenging tasks, as a sparkling star among the universities specialized in education, and to advance in order to promote our practice in teacher training and our forefront research activities in relation to the wide range of education.

Regarding the practice of teacher training, we are devoted to fostering teachers who have practical teaching abilities with a strong "sense of mission", "human love", and "creativity" as educators for elementary schools, junior high schools, high schools, and special-needs schools. In the school year 2008, we established a new course in the Graduate School of Education (Graduate School of Professional Teaching) and launched a new effort in teacher training at the graduate level.

With the strong partnership of the Boards of Education of Niigata Prefecture, Niigata City, Joetsu City, Myoko City, Itoigawa City, and other boards of education within the prefecture, and the schools under their jurisdictions, and also with the support of other education boards inside and outside the prefecture, our attempts are directed to developing practical models of teacher training as well as partnerships throughout the country.

With regard to our educational research, our next goal is to make our utmost efforts for the production of research findings applicable to the classroom from various areas of institutional pedagogy based on theoretical and practical perspectives which incorporate recognition of real educational issues, so that we will be able to take further advantage of our unique functional characteristics as a university of education.

(Our contribution to society and improvement of university administration)

Today, universities are strongly required to make efforts from the standpoint of a contribution to society. We fulfil not only our accountability as a university and responsibility to disclose our efforts as an educational institution and as academic researchers, but we will also disseminate information on the outcomes of our efforts inside and outside of our country. In addition, we will actively promote cooperative projects with overseas allied universities focusing on the enhancement and development of international teacher training.

As a united organization, the faculty members and students of the university continuously make great efforts to accomplish efficiently tasks in the fields of education, research, and social contribution stated above. I sincerely hope that there will be more willing youths and highly-motivated teachers joining our university to learn at a campus with a history of achievements and to develop reliable and sophisticated teaching skills.

創設の趣旨・目的

Outline and Characteristics of the University

今日の教育は、広く国民の大きな関心を集め、教育の制度や内容は大きく発展してきた。そして、その中心となる学校教育を担う教員に対しては、教育者としての使命感と人間愛に支えられた広い一般の教養、教育の理念・方法及び人間の成長や発達についての深い理解、教科に関する専門的学力、優れた教育技術など、専門職としての高度の資質能力が強く求められている。

上越教育大学は、今も変わることのない、このような社会的要請にこたえて、主として初等中等教育教員に研究・研鑽の機会を提供することを趣旨とする大学院修士課程と、初等教育教員を養成する学部を持ち、学校教育に関する理論的・実践的な教育研究を推進する国立の教育大学として、1978年（昭和53年）10月1日に設置された。

大学院は、学校教育研究科とし、修士課程を置き、主として初等中等教育の実践にかかわる諸科学の総合的・専門的研究を行うとともに、初等中等教育教員に高度の学習と研究の機会を与え、その理論的・実践的な能力の向上を図ることをねらいとしており、そのために、入学定員の3分の2程度は、初等中等教育における3年以上の教職経験を有する者を入学させることとしている。

学部は、学校教育学部とし、初等教育教員養成課程を置き、児童等の成長と発達に関する総合的な理解の上に、全教科・領域にわたる優れた指導能力を備えた初等教育教員を養成することを目的としており、人間の生涯を通ずる教育の基礎とされる初等教育と、これに携わる教員の養成の重要性にかんがみ、学生の人間形成についても重視することとしている。

また、1996年（平成8年）4月1日教員養成系としては初めて、兵庫教育大学に設置された「大学院連合学校教育学研究科（博士課程）」は、本学、兵庫教育大学、岡山大学及び鳴門教育大学の4大学が、それぞれの大学院修士課程における実績の上に、連携協力して教育・研究組織を編成し、学校教育における教育活動や教科の教育に関する実践的研究を行い、それを踏まえた高度の研究・指導能力を備えた人材を育成することを目的としている。

さらに、2008年（平成20年）4月1日、教職大学院制度発足に合わせ、大学院学校教育研究科に、専門職学位課程（教職大学院）を設置し、教職に関する精深な学識を身につけ、教育現場に生起する問題や事象について即時的に判断し、対応する力量を有する教育者を育成することを目的としている。

Reflecting the fact that the education is a great concern among a wide range of people in Japan, the educational system and teaching materials have demonstrated remarkable development. Teachers responsible for school education, which is positioned in the center of the Japanese educational system, are strongly required to have superior qualifications and capabilities as experts, including a general education backed by their sense of mission and human love as educators, deep understanding of pedagogical philosophy and methodologies and of human growth and development, academic ability specialized in the subject areas that they teach, excellent teaching skills, and so on.

In response to such social needs of the times, which remain unchanged until today, Joetsu University of Education was founded on October 1st, 1978 as a national university that aims to promote the theoretical and practical studies regarding school education, incorporating the Graduate School of Education, which intends to provide mainly school teachers for primary and secondary education with opportunities in academic research and training, along with the College of Education, offering undergraduate courses to train future teachers of primary education.

The Graduate School of Education (Master's Program) conducts comprehensive and specialized studies of various sciences chiefly involved in the theory and practice of elementary and secondary education. It also offers school teachers the opportunity of pursuing advanced research and improving their theoretical and practical abilities. For that purpose, approximately two-thirds of the admission capacity of the Graduate School of Education is allotted to the teachers who have at least three years of teaching experience.

The College of Education offers undergraduate courses which train students to have excellent teaching abilities in all the subject areas of elementary education. The course work also cultivates a comprehensive understanding of the processes of growth and development in children. Considering the importance of primary education as the starting-point for people's lifelong learning, special emphasis is placed on building the characters of the students who intend to become elementary school teachers.

In 1996 the Joint Graduate School in Science of School Education was opened at Hyogo University of Teacher Education as the first Ph.D. Program in the field of teacher training in Japan. Its educational and research system is organized on a cooperative arrangement among four universities, Joetsu, Hyogo, Okayama, and Naruto. Supported by the experiences and achievements of each university's Master's Program, the Joint Graduate School (Ph.D. Program) conducts practical research on educational activities and the teaching of subject areas, and thereby aims to train capable persons with high abilities of research and instruction.

In addition, in 2008, The Professional Degree Program (Graduate School of Professional Teaching) was established in the Graduate School of Education by the development of the Teaching Profession Graduate School System. The purposes of this degree course are to promote knowledge about teaching professionalism, and to train educators who have abilities to deal quickly and effectively with various problems and phenomena in school education.

上越教育大学憲章

Mission Statement of Joetsu University of Education

平成21年3月19日制定

Enacted on March 19, 2009

上越教育大学は、人類の福祉及び文化と学術の発展に貢献する大学の普遍的使命を自覚し、教員の養成と再教育を担い教育に関する先端的な研究を進める大学として更に飛躍するため、ここに上越教育大学憲章を定めます。

上越教育大学は、教育者としての「使命感」・「人間愛」・「創造力」を有する教員の養成を目指します。

上越教育大学は、自然や歴史、文化に恵まれ、教育に対する深い理解と愛情を有するこの文教の地において「地域に根ざした教員養成」を実現します。

○ 教育の目標

- ・ 教育の理念・方法及び人間の成長や発達についての理解、優れた教育技術を持った教員を養成します。
- ・ 学生の個性を尊重し、個に応じたきめ細かな教育研究指導を行います。
- ・ 現職教員と教職を志す学生が共に学ぶことができる場を提供し、教育実践力の育成に努めます。

○ 研究の目標

- ・ 学校教育にかかる諸科学において、理論研究と実践研究の融合を目指し、先進的で学際的な研究を推進します。
- ・ 教育現場の課題に立脚し、教育現場に根ざした研究を推進します。

○ 社会への貢献

- ・ 地域の優れた教育環境を活かし、国内はもとよりアジア、世界に向けて教育研究成果を発信します。
- ・ 学術文化の中心として、教育研究成果を社会に還元し、地域と共に学びの場を創造します。
- ・ 海外の高等教育機関と連携し、国際的な教師教育の充実と発展に寄与します。

○ 大学運営の基本

- ・ 全ての大学構成員が、相互の人格を尊重し、その個性と能力を最大限発揮できるよう安全で快適な学園環境を創造します。
- ・ 開かれた大学として、教育・研究・運営に関わる情報の公開に努め、社会に対する説明責任を果たします。

Joetsu University of Education, fully recognizing the universal role of universities to contribute to the development of the welfare, the culture, and the knowledge of mankind, hereby establishes the Mission Statement for the purpose of making further progress as a university undertaking teacher education and re-education while developing our state-of-the-art research in education.

Joetsu University of Education aims to foster teachers as educators with "creativity," a "sense of mission," and a "love for mankind."

Joetsu University of Education, located here in an educational community blessed with rich nature, history, and culture, with a deep understanding and love of education, seeks to achieve teacher education rooted in the local community.

Educational Objectives:

-We will encourage our students to be teachers with excellent educational skills who understand educational philosophy, methods, human growth, and their development.

-We will respect the individuality of our students and provide careful instructions on educational research according to their personalities.

-We will make efforts to provide opportunities for both our teachers and our students hoping to be teachers to learn together, and thus to enhance their capabilities in practical teaching.

Research Objectives:

-In the various disciplines of institutional pedagogy, aiming at integrating both theoretical and practical research, we will promote state-of-the-art interdisciplinary research.

-Recognizing the issues in practical situations, we will promote research based on real educational scenarios.

Contribution to Society:

-Utilizing the excellent environment of the local community, we will disseminate information on the outcomes of our educational research not only within the country but also to Asia and other parts of the world.

-As the center of academic culture, we will return the fruits of our educational research to society while creating opportunities with the local community to learn from each other.

-We will contribute to enrichment and development of global teacher education through partnerships with higher education institutions abroad.

The University's Administrative Foundations:

-We provide a safe and pleasant environment for all members of our university in which they can fully demonstrate their personalities and capacities in their activities while respecting each others' identities.

-As an open university, we seek to disseminate our information on education, research, and administration, so that we will be able to fulfil our accountability in society.

沿革

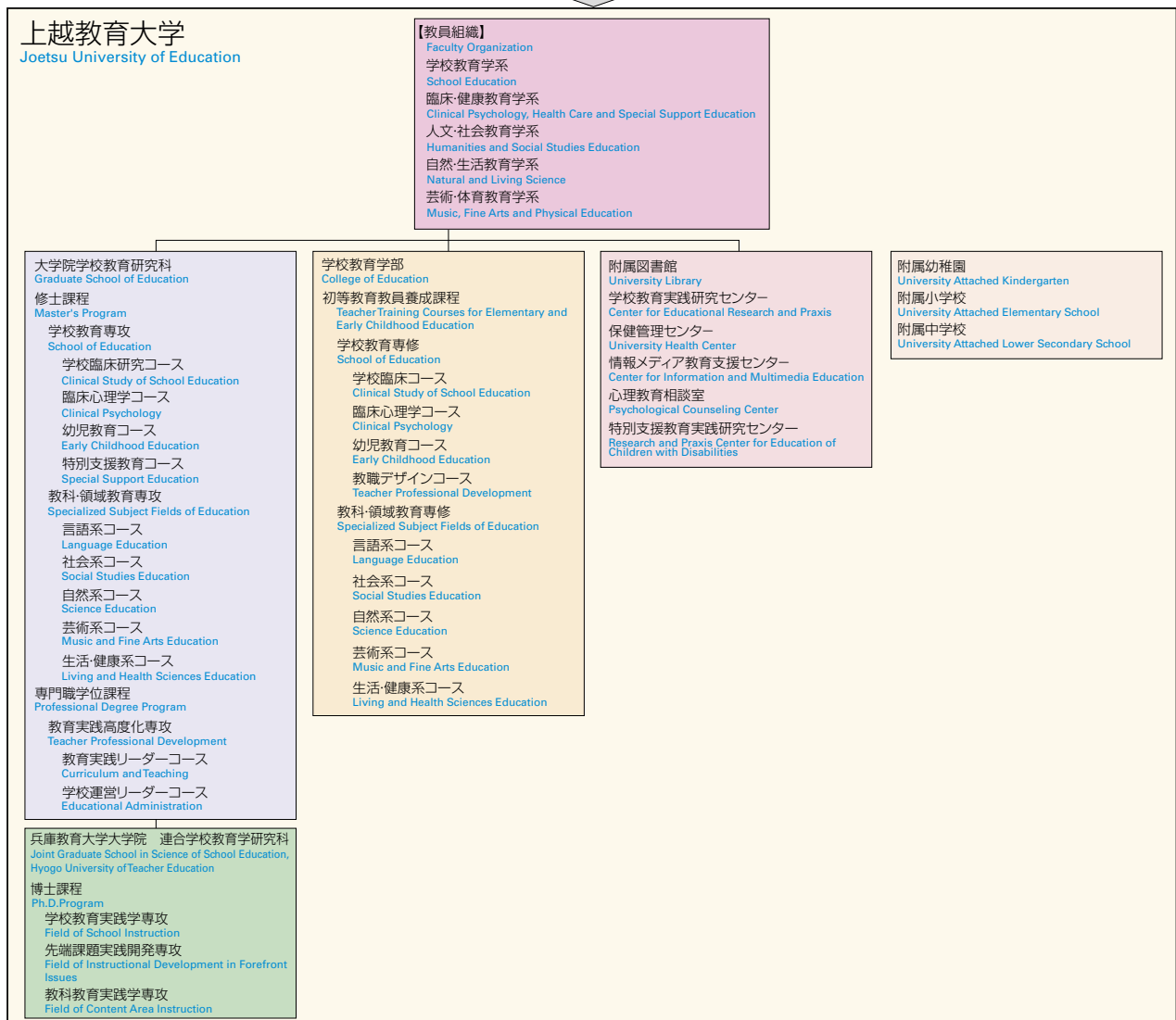
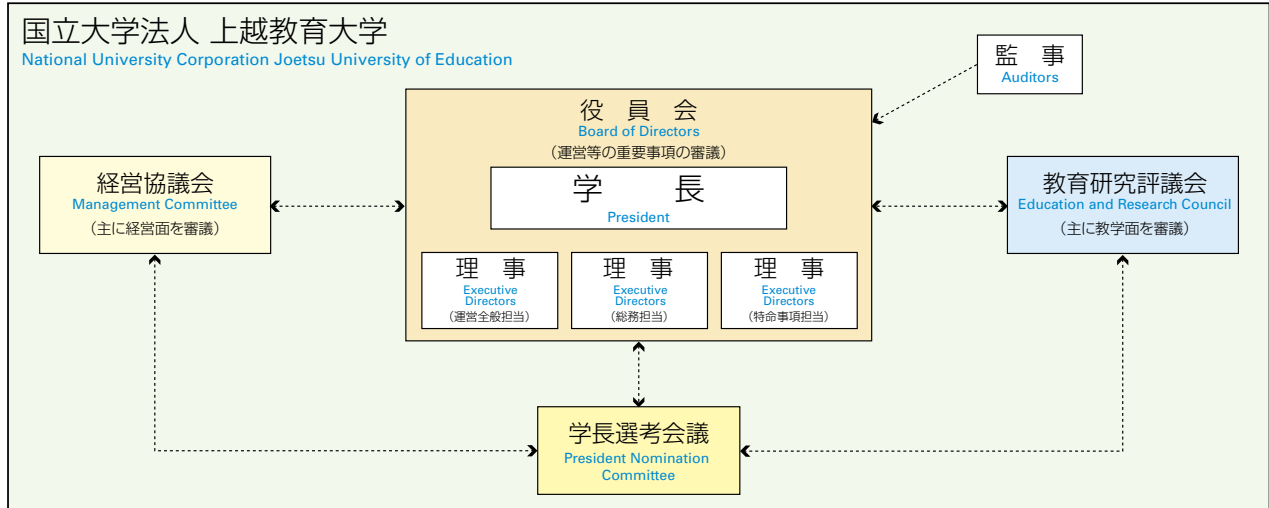
Historical Sketch

昭和51年 8月1日	文部省内に「教員大学院大学創設準備室」設置（室長 須田八郎）
昭和53年 6月17日	第84回国会で「国立大学設置法及び国立養護教諭養成所設置法の一部を改正する法律」が成立し、本学の新設が決定
10月1日	上越教育大学が開学し、学長に辰野千壽就任、事務局を新潟大学教育学部高田分校内に設置
昭和56年 4月1日	附属実技教育研究指導センター、附属小学校、附属中学校設置（附属学校は新潟大学教育学部附属高田小・中学校を移管）
4月16日	第1回学部入学式挙行
4月20日	旧新潟大学教育学部高田分校の校舎等の一部を使用し、授業開始
6月8日	山屋敷地区の第一期工事の校舎等の完成に伴い、事務局、研究室、学生宿舎等の移転
昭和57年 4月1日	保健管理センター設置
昭和58年 1月25日	附属図書館竣工
3月31日	本部事務局竣工
4月1日	大学院学校教育研究科（修士課程）設置〔学校教育専攻及び教科・領域教育専攻、入学定員 140人〕 学校教育研究センター設置
4月12日	附属図書館開館
4月14日	第1回大学院入学式挙行
10月1日	創立5周年記念式典挙行
昭和59年 4月1日	大学院学校教育研究科（修士課程）に幼児教育専攻及び障害児教育専攻を増設し、入学定員を300人に改定
6月15日	学校教育研究センター竣工
昭和60年 3月15日	第1回学部卒業式及び第1回大学院学位記授与式挙行
昭和62年 4月1日	附属障害児教育実践センター設置
昭和63年 5月11日	情報教育研究・訓練センター設置
12月7日	開学10周年記念式典挙行
平成元年 4月1日	学長に松野純孝が就任
平成2年 2月28日	赤倉野外活動施設竣工
平成3年 12月16日	附属障害児教育実践センター竣工
平成4年 4月1日	附属幼稚園設置
平成5年 3月10日	附属幼稚園園舎竣工
4月1日	学長に加藤章が就任
10月1日	情報処理センター設置（情報教育研究・訓練センター廃止）
平成6年 11月25日	情報処理センター竣工
平成7年 1月25日	国際学生宿舎竣工
平成8年 4月1日	兵庫教育大学大学院連合学校教育学研究科（博士課程）へ構成大学として参加
平成10年 10月2日	創立20周年記念式典挙行
平成11年 4月1日	学長に大澤健郎が就任
平成12年 4月1日	学部の入学定員を200人から160人に改定 大学院学校教育研究科（修士課程）の専攻別入学定員を改定〔学校教育専攻120人、幼児教育専攻10人、障害児教育専攻30人、教科・領域教育専攻140人〕
12月14日	心理教育相談室設置
平成13年 4月1日	学校教育総合研究センター設置（学校教育研究センター改組）
平成15年 4月1日	学長に渡邊隆が就任
7月9日	第156回国会で「国立大学法人法」が成立し、国立大学法人化が決定
平成16年 4月1日	国立大学法人上越教育大学成立 情報基盤センターに名称変更（情報処理センター）
10月2日	国立大学法人上越教育大学設置記念式典挙行
平成19年 4月1日	特別支援教育実践研究センターに名称変更（障害児教育実践センター）
平成20年 3月31日	実技教育研究指導センター廃止
4月1日	大学院学校教育研究科に専門職学位課程（教職大学院）設置。〔教育実践高度化専攻、入学定員50人〕 大学院学校教育研究科の修士課程を2専攻に改組し、専攻別入学定員を改定〔学校教育専攻120人、教科・領域教育専攻130人〕 学校教育実践研究センター設置（学校教育総合研究センター、実技教育研究指導センター及び情報基盤センター再編・改組） 情報メディア教育支援センター設置（情報基盤センター及び学校教育総合研究センター再編・改組）
10月4日	創立30周年記念式典挙行
平成21年 4月1日	学長に若井彌一が就任
平成22年 3月31日	大学院学校教育研究科（修士課程）の幼児教育専攻を廃止
平成24年 3月31日	大学院学校教育研究科（修士課程）の特別支援教育専攻を廃止

August 1, 1976	The Foundation Preparation Office of the New Type of Teachers' Graduate School was established under Director Hachiro Suda.
June 17, 1978	"The Act for National School Establishment" was partially revised at 84 National Diet. The Joetsu University of Education was established by law.
October 1, 1978	Joetsu University of Education started under the presidency of Dr. Chitoshi Tatsuno. The Administration Bureau was established on the Takada Campus of College of Education, Niigata University.
April 1, 1981	Center for Skills Training, University Attached Elementary School and University Attached Lower Secondary School were established.
April 16, 1981	The first entrance ceremony for the College of Education was held.
April 20, 1981	School started on the Takada Campus of College of Education, Niigata University.
June 8, 1981	Administration Office, professors' offices, and students' dormitories were moved to the new Yamayashiki Campus.
April 1, 1982	University Health Center was established.
January 25, 1983	University Library was completed.
March 31, 1983	Administration Building was completed.
April 1, 1983	Graduate School of Education and Center for Educational Research and Development were established.
April 12, 1983	University Library was opened.
April 14, 1983	The first entrance ceremony for the Graduate School of Education was held.
October 1, 1983	The fifth anniversary of the founding.
April 1, 1984	The programs of early childhood education and special education were added to the Graduate School of Education.
June 15, 1984	The building of Center for Educational Research and Development was completed.
March 15, 1985	The first commencement day for both undergraduate and graduate students.
April 1, 1987	Demonstration and Research Center for the Handicapped was established.
May 11, 1988	Center for Research and Training in Education Information was established.
December 7, 1988	The tenth anniversary of the founding.
April 1, 1989	Professor Junko Matsuno was installed as President.
February 28, 1990	Akakura House for Outdoor Activities was completed.
December 16, 1991	The building of Demonstration and Research Center for the Handicapped was completed.
April 1, 1992	University Attached Kindergarten was established.
March 10, 1993	The building of University Attached Kindergarten was completed.
April 1, 1993	Professor Akira Kato was installed as President.
October 1, 1993	Information Processing Center was established (Center for Research and Training in Educational Information was abolished.)
November 25, 1994	The building of Information Processing Center was completed.
January 25, 1995	International House was completed.
April 1, 1996	Joetsu University of Education participated as a collaborating university in the Joint Graduate School in Science of School Education, Hyogo University of Teacher Education (Ph.D. Program).
October 2, 1998	The twentieth anniversary of the founding.
April 1, 1999	Professor Takeo Ohsawa was installed as President.
April 1, 2000	The number of students to be accepted at the College of Education was revised from 200 to 160. The number of students to belong to each course of Graduate School was readjusted (School of Education - 120 entrants, Early Childhood Education - 10 entrants, Special Education - 30 entrants, and Specialized Subject Fields - 140 entrants).
December 14, 2000	Psychological Counseling Center was established.
April 1, 2001	Center for Educational Research and Development was established. (Center for Educational Research and Development was reorganized.)
April 1, 2003	Professor Takashi Watanabe was installed as President.
July 9, 2003	The National University Corporation Bill was approved at the 156th session of the National Diet and the incorporation of national universities was decided.
April 1, 2004	The National University Corporation Joetsu University of Education was established. The name of the Information Technology Center was changed to (Information Processing Center.)
October 2, 2004	The Commemorative Ceremony of the National University Corporation Joetsu University of Education.
April 1, 2007	The name of the Research and Praxis Center for Education of Children with Disabilities was changed to (Demonstration and Research Center for the Handicapped)
March 31, 2008	Center for Skills Training was abolished.
April 1, 2008	The Professional Degree Program (Teaching Profession Graduate School) was established in the Graduate School of Education (Teacher Professional Development - 50 entrants) The Master's Program of the Graduate School of Education was re-organized as a course with two specialties. The number of students in each course was re-adjusted (School of Education - 120 entrants, Specialized Subject Fields of Education - 130 entrants) Center for Educational Research and Praxis was established (Center for Educational Research and Development, Center for Skills Training and Information Technology Center was re-organized) Center for Information and Multimedia Education was established (Information Technology Center and Center for Educational Research and Development was re-organized)
October 4, 2008	The thirtieth anniversary of the founding
April 1, 2009	Professor Yaichi Wakai was installed as President.
March 31, 2010	The program of Early Childhood Education in the Graduate School of Education was abolished.
March 31, 2012	The program of the Special Supportive Education in the Graduate School of school-education was abolished.

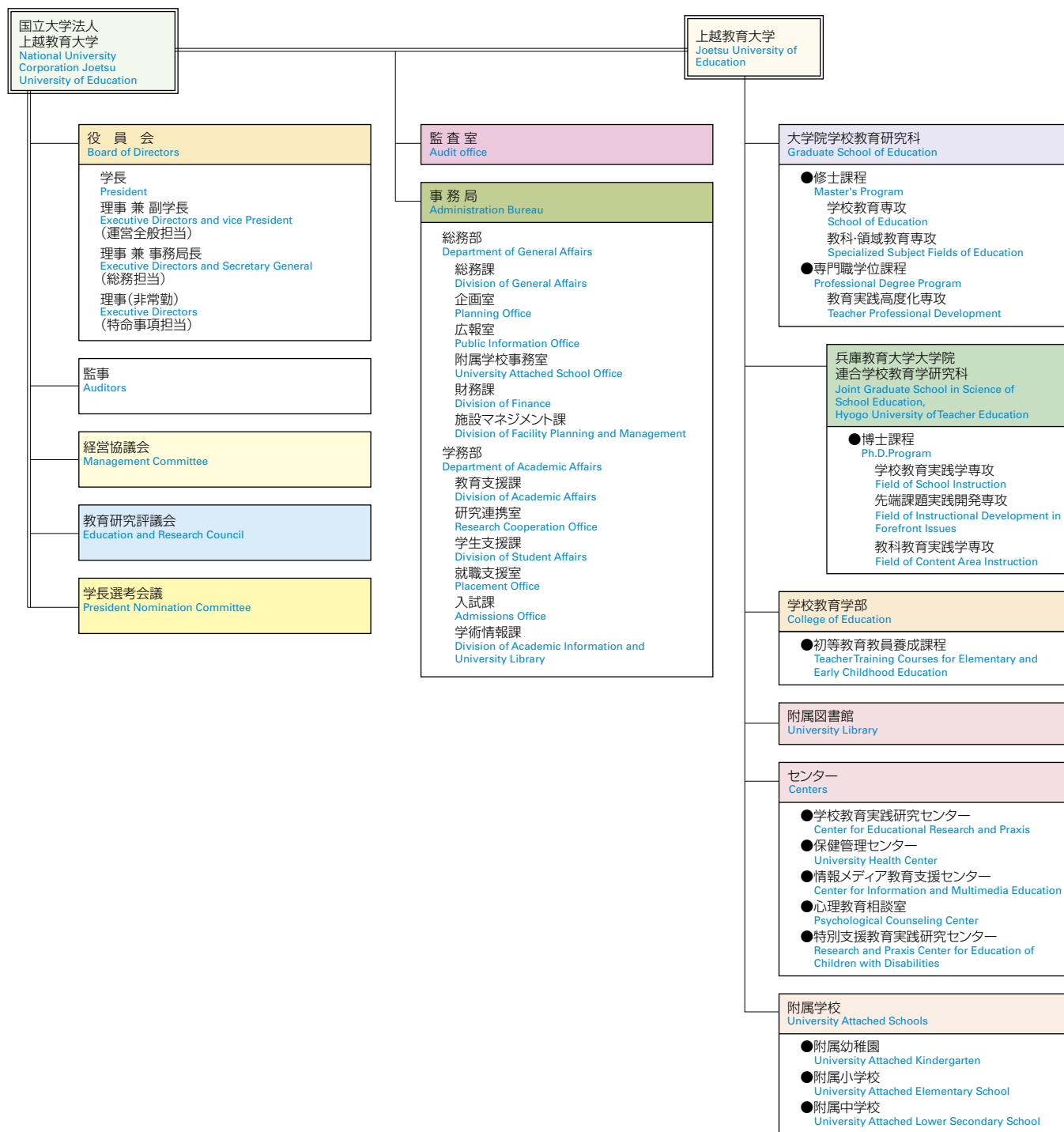
運営図 (法人と大学)

Administrative Organization



組織図

Chart of Organization



役職員

Members of Administration

平成24年5月1日現在

As of May 1, 2012

役員等	Officials
学長	若井 彌一
President	WAKAI Yaichi
理事 兼 副学長	戸北 凱惟
Executive Director and Vice President	TOKITA Yoshinobu
理事 兼 事務局長	渡部 良和
Executive Director and Secretary General	WATANABE Yoshikazu
理事 (玉川大学長)	小原 芳明
Executive Director (President of Tamagawa University)	OBARA Yoshiaki
監事 (高崎健康福祉大学人間発達学部長)	森部 英生
Auditor (Director of the Faculty of Human Development)	MORIBE Hideo
監事 (森山経理事務所長)	森山 昭彦
Auditor (Moriyama Accounting Office)	MORIYAMA Akihiko
副学長	加藤 泰樹
Vice President	KATO Yasuki
副学長	川崎 直哉
Vice President	KAWASAKI Naoya
副学長	佐藤 芳徳
Vice President	SATO Yoshinori

経営協議委員会	Members of Management Council
学長	若井 彌一
President	WAKAI Yaichi
理事 兼 副学長	戸北 凱惟
Executive Director and Vice President	TOKITA Yoshinobu
理事 兼 事務局長	渡部 良和
Executive Director and Secretary General	WATANABE Yoshikazu
副学長	加藤 泰樹
Vice President	KATO Yasuki
副学長	川崎 直哉
Vice President	KAWASAKI Naoya
教授	立屋敷かおる
Professor	TACHIYASHIKI Kaoru
上越市長	村山 秀幸
Mayor of Joetsu City	MURAYAMA Hideyuki
トコフジ海運株式会社特別顧問	小和田 亮
Special Counsel of TOYOFUJI SHIPPING CO., LTD.	OWADA Makoto
公益財団法人 文化財建造物保存技術協会理事長	佐々木正峰
Chief Director of The Japanese Association for Conservation of Architectural Monuments	SASAKI Masamine
新潟県中学校長会会長	竹田 幸雄
President of the Niigata Pref Association of Junior High School Principals	TAKEDA Yukio
元東京学芸大学学長	蓮見 音彦
Former President of Tokyo Gakugei University	HASUMI Otohiko
新潟県立看護大学学長	渡邊 隆
President of Niigata College of Nursing	WATANABE Takashi

教育研究評議会評議員	Members of Education and Research Council
学長	若井 彌一
President	WAKAI Yaichi
理事 兼 副学長	戸北 凱惟
Executive Director and Vice President	TOKITA Yoshinobu
副学長	加藤 泰樹
Vice President	KATO Yasuki
副学長	川崎 直哉
Vice President	KAWASAKI Naoya
副学長	佐藤 芳徳
Vice President	SATO Yoshinori
附属図書館長	下西善三郎
Director of University Library	SHIMONISHI Zenzaburo
学校教育学系長	梅野 正信
Chair, School Education	UMENO Masanobu
臨床・健康教育学系長	我妻 敏博
Chair, Clinical Psychology, Health Care and Special Support Education	AGATSUMA Toshihiro
人文・社会教育学系長	山本 友和
Chair, Humanities and Social Studies Education	YAMAMOTO Tomokazu
自然・生活教育学系長	中川 仁
Chair, Natural and Living Science	NAKAGAWA Jin
芸術・体育教育学系長	直原 幹
Chair, Music, Fine Arts and Physical Education	JKIHARA Kan
学校教育専攻長	林 泰成
Chair of School Education	HAYASHI Yasunari
教科・領域教育専攻長	西村 俊夫
Chair of Specialized Subject Fields of Education	NISHIMURA Toshio
教育実践高度化専攻長	廣瀬 裕一
Chair of Teacher Professional Development	HIROSE Hirokazu
附属小学校長	加藤 雅啓
Principal of the Attached Elementary School	KATO Masahiro
教授	阿部 靖子
Professor	ABE Yasuko
理事 兼 事務局長	渡部 良和
Executive Director and Secretary General	WATANABE Yoshikazu
学務部長	下川 洋司
Director of the Department of Academic Affairs	SHIMOKAWA Yoji

部局長等	Division Heads
附属図書館長	下西善三郎
Director of University Library	SHIMONISHI Zenzaburo
学校教育実践研究センター長	川村 知行
Director of Center for Educational Research and Praxis	KAWAMURA Yomoyuki
保健管理センター所長	上野 光博
Director of University Health Center	UENO Mitsuhiro
情報メディア教育支援センター長	南部 昌敏
Director of Center for Information and Multimedia Education	NANBU Masatoshi
心理教育相談室長	加藤 哲文
Director of Psychological Counseling Center	KATO Tetubumi
特別支援教育実践研究センター長	大庭 重治
Research and Praxis Center for Education of Children with Disabilities	OHBA Shigeki
附属幼稚園長	阿部 靖子
Principal of University Attached Kindergarten	ABE Yasuko
附属幼稚園副園長	長谷川敏子
Vice Principal of University Attached Kindergarten	HASEGAWA Keiko
附属小学校長	加藤 雅啓
Principal of University Attached Elementary School	KATO Masahiro
附属小学校副校長	神村 大輔
Vice Principal of University Attached Elementary School	KAMURA Daisuke
附属中学校長	藤岡 達也
Principal of University Attached Lower Secondary School	FUJIOKA Tatsuya
附属中学校副校長	森 一夫
Vice Principal of University Attached Lower Secondary School	MORI Kazuo
学校教育学系長	梅野 正信
Chair, School Education	UMENO Masanobu
臨床・健康教育学系長	我妻 敏博
Chair, Clinical Psychology, Health Care and Special Support Education	AGATSUMA Toshihiro
人文・社会教育学系長	山本 友和
Chair, Humane Studies and Social Studies Education	YAMAMOTO Tomokazu
自然・生活教育学系長	中川 仁
Chair, Natural and Living Science	NAKAGAWA Jin
芸術・体育教育学系長	直原 幹
Chair, Music, Fine Arts and Physical Education	JKIHARA Kan
学校教育専攻長	林 泰成
Chair of School Education	HAYASHI Yasunari
教科・領域教育専攻長	西村 俊夫
Chair of Specialized Subject Fields of Education	NISHIMURA Toshio
教育実践高度化専攻長	廣瀬 裕一
Chair of Teacher Professional Development	HIROSE Hirokazu

監査室	Audit office
監査室長	霜越 隆晴
Head of the Audit office	SHIMOKOSHI Takaharu

事務局	Administration Bureau
事務局長	渡部 良和
Secretary General	WATANABE Yoshikazu
総務部長事務取扱	渡部 良和
Acting Director of the Department of General Affairs	WATANABE Yoshikazu
総務課長	霜越 隆晴
Head of the Division of General Affairs	SHIMOKOSHI Takaharu
企画室長	後藤 公夫
Head of the Planning Office	GOTO Kimio
広報室長	後藤 公夫
Public Information Office	GOTO Kimio
附属学校事務室長	東條 俊明
Head of the University Attached School Office	TOJO Toshiaki
財務課長	加藤 善一
Head of the Division of Finance	KATOU Yoshikazu
施設マネジメント課長	上原 光夫
Head of the Division of Facility Planning and Management	UEHARA Mitsuo
学務部長	下川 洋司
Director of the Department of Academic Affairs	SHIMOKAWA Yoji
教育支援課長	亀井 宣幸
Head of the Division of Academic Affairs	KAMEI Nobuyuki
研究連携室長	細谷 敏明
Head of the Research Cooperation Office	HOSOYA Toshiaki
学生支援課長	高島 純一
Head of the Division of Student Affairs	TAKASHIMA Junichi
就職支援室長	中島 忍
Head of the Placement Office	NAKASHIMA Shinobu
入試課長	江田 進
Head of the Admissions Office	EDA Susumu
学術情報課長	貴村 好隆
Head of the Division of Academic Information and University Library	KIMURA Yoshitaka

役員・職員数

Number of Officials and Staff

区分 Classification	役員 Officials					職員 Staff																					合計 Grand Total								
	学長 President	理事 Directors		監事 Auditors		副学長 Vice President	大学教員 Teachers of University										附属学校教員 Teachers of University Attached Schools											事務局職員 Administrative Staff							
		非常勤 part-time	非常勤 part-time	非常勤 part-time	非常勤 part-time		教授 Professor	准教授 Associate Professor	講師 Lecturer	助教 Assistant Professor	助手 Research Assistant	特任教授 Appointed Professor	特任准教授 Appointed Associate Professor	特任講師 Appointed Lecturer	特任准講師 Appointed Associate Lecturer	小計 Sub-Total	副学長 Vice Principal	副園長 Deputy Director	教頭 Head Teacher	主任教諭 Chief Teacher	指導教諭 Supervisor	附属学校教諭 Teacher's of Attached Schools	附属学校教諭 Teacher's of Attached Schools	養護教諭 Nurse/Teacher	栄養教諭 Diet and Nutrition Teacher	栄養教諭 Diet and Nutrition Teacher			小計 Sub-Total						
役員 Officials	1	2	1	2	6																														6
副学長 Vice President		(1)			(1)		3																											(1)	3
大学院学校教育研究科 Graduate School of Education						(3)		69	60	24	2		1			1	157																	(3)	157
附属図書館 University Library								(1)									(1)																	(1)	(1)
学校教育実践研究センター Center for Educational Research and Praxis								(7)	(1)					1	7		(8)																	(8)	8
保健管理センター University Health Center								(3)									(3)																	(3)	(3)
情報メディア教育支援センター Center for Information and Multimedia Education								(2)	(3)	(1)							(6)																	(6)	(6)
心理教育相談室 Psychological Counseling Center								(4)	(3)		(1)						(8)																	(8)	(8)
特別支援教育実践研究センター Research and Praxis Center for Education of Children with Disabilities								(6)	(3)	(2)	(1)						(12)																	(12)	(12)
附属幼稚園 University Attached Kindergarten								(1)									(1)		1			4	1								6		(1)	6	
附属小学校 University Attached Elementary School								(1)									(1)		1	1	1	1	13	1	1	1	19						(1)	19	
附属中学校 University Attached Lower Secondary Attached								(1)									(1)		1	1	1	1	13	1			(1)	(1)					(2)	18	
事務局 Administration Bureau		(1)			(1)																												(1)	92	
計 Total	1	2	1	2	6	3	(26)	(10)	(3)	(2)		2	7	1		(41)	165	3	2	2	2	30	3			(1)	(1)				92	(47)	309		

平成24年5月1日現在
As of May 1, 2012

() 内は、左欄の組織(職)を兼務している役員又は職員を示す。
The parentheses indicate the concurrent offices.

歴代学長 Past Presidents

辰野 千壽 Tatsuno Chitoshi	昭和53年10月1日～平成元年3月31日 October 1, 1978 – March 31, 1989	松野 純孝 Matsuno Junko	平成元年4月1日～平成5年3月31日 April 1, 1989 – March 31, 1993
加藤 章 Kato Akira	平成5年4月1日～平成11年3月31日 April 1, 1993 – March 31, 1999	大澤 健郎 Ohsawa Takeo	平成11年4月1日～平成15年3月31日 April 1, 1999 – March 31, 2003
渡邊 隆 Watanabe Takashi	平成15年4月1日～平成21年3月31日 April 1, 2003 – March 31, 2009	若井 彌一 Wakai Yaichi	平成21年4月1日～ April 1, 2009 –

学系の構成

Faculty Organization

学校教育学系 School Education

教育哲学	Philosophy of Education
教育社会学	Sociology of Education
道德教育	Moral Education
キャリア教育	Career Education
生徒指導・教育相談	Pupil Guidance / Counseling
教育経営学	Educational Policy and Management
教育制度・行政学	Educational System / Educational Administration
教育方法臨床	Learning and Curriculum Studies
学習過程臨床	Learning and Counseling
情報教育	Information and Communication Technology
総合学習	Period of Integrated Studies
教育実践	School Practicals
生活科教育学	Pedagogy of Living Environment Studies
教育心理学	Educational Psychology
発達心理学	Developmental Psychology
学校社会心理学	Educational Social Psychology
教育測定・心理統計学	Educational Measurement and Psychometrics
幼児教育学	Early Childhood Education
幼児心理学	Early Childhood Psychology
保育内容の研究	Contents of Early Childhood Education

臨床・健康教育学系 Clinical Psychology, Health Care and Special Support Education

臨床心理学	Clinical Psychology
障害児教育学	Education of Children with Disabilities
障害児心理学	Psychology of Children with Disabilities
障害児生理・病理学	Physiology and Pathology of Children with Disabilities
障害児指導法	Teaching Methods for Children with Disabilities
医学	Medicine
看護学	Nursing Science
養護学	Yogo Science

人文・社会教育学系 Humanities and Social Studies Education

国語学	Japanese Linguistics
国文学	Japanese Literature
漢文学	Chinese Philology and Literature
国語科教育	Japanese Education
書写・書道	Handwriting Education and Calligraphy
英語学	English Linguistics
英米文学	British and American Literature
英語科教育	English Education
小学校英語教育	Elementary School English Education
歴史学	History
地理学	Geography
法律学	Jurisprudence
社会学	Sociology
経済学	Economics
哲学	Philosophy
倫理学	Ethics
宗教学	Religious Studies
社会科教育	Social Studies Education

自然・生活教育学系 Natural and Living Science

代数学	Algebra
幾何学	Geometry
解析学	Analysis
数学教育学	Mathematics Education
物理学	Physics
化学	Chemistry
生物学	Biology
地学	Geoscience
理科教育学	Science Education
野外観察	Field Observation
機械工学	Mechanical Engineering
電気工学	Electrical Engineering
情報科学	Information Science
金属加工学	Mechanical Metallurgy
木材加工学	Wood Processing
技術科教育	Technology Education
食物学	Nutritional and Food Sciences
被服学	Textiles and Clothing Sciences
保育学	Child Study
生活経営学	Family Resource Management
家庭科教育	Family and Consumer Science Education

芸術・体育教育学系 Music, Fine Arts and Physical Education

声楽	Vocal Music
器楽	Instrumental Music
作曲	Composition
音楽学	Musicology
音楽科教育	Music Education
絵画	Painting and Print
彫塑	Sculpture
デザイン	Design
工芸	Craft
美術理論・美術史	Theory of Art / History of Art
美術科教育	Art Education
体育学	Physical Education and Sport
運動学	Sports Sciences
学校保健	School Health Education Sciences
保健体育科教育	Health and Physical Education





上越教育大学創立30周年記念
木彫「記念撮影—終わらないアンコール」
(作：名誉教授 峯田 敏郎 氏)



地域別入学者状況

Regional Distribution of Entrants

大学院学校教育研究科（修士課程/専門職学位課程）

Graduate School of Education(Master's Program/Professional Degree Program)

北海道・東北 Hokkaido and Tohoku		入学者数 Entrants
北海道	Hokkaido	5
青森	Aomori	3 (1)
岩手	Iwate	2
宮城	Miyagi	7 (2)
秋田	Akita	1 (1)
山形	Yamagata	5
福島	Fukushima	5 (3)
関東 Kanto		
茨城	Ibaraki	2
栃木	Tochigi	6
群馬	Gunma	8 (4)
埼玉	Saitama	21
千葉	Chiba	9
東京	Tokyo	59
神奈川	Kanagawa	9
中部 Chubu		
新潟	Niigata	84 (51)
富山	Toyama	10 (2)
石川	Ishikawa	8
福井	Fukui	
山梨	Yamanashi	5
長野	Nagano	10 (3)
岐阜	Gifu	2
静岡	Shizuoka	7 (2)
愛知	Aichi	6 (1)
近畿 Kinki		
三重	Mie	1
滋賀	Shiga	2
京都	Kyoto	1
大阪	Osaka	2
兵庫	Hyogo	
奈良	Nara	2
和歌山	Wakayama	
中国 Chugoku		
鳥取	Tottori	
島根	Shimane	1
岡山	Okayama	
広島	Hiroshima	1
山口	Yamaguchi	
四国 Shikoku		
徳島	Tokushima	
香川	Kagawa	
愛媛	Ehime	
高知	Kochi	
九州・沖縄 Kyushu and Okinawa		
福岡	Fukuoka	1
佐賀	Saga	
長崎	Nagasaki	
熊本	Kumamoto	1
大分	Oita	1
宮崎	Miyazaki	
鹿児島	Kagoshima	
沖縄	Okinawa	4 (1)
外国	Foreign Countries	9
合計	Total	300 (71)

() 内は、現職教員で内数
The figures in parentheses indicate the number of school teachers.

学校教育学部

College of Education

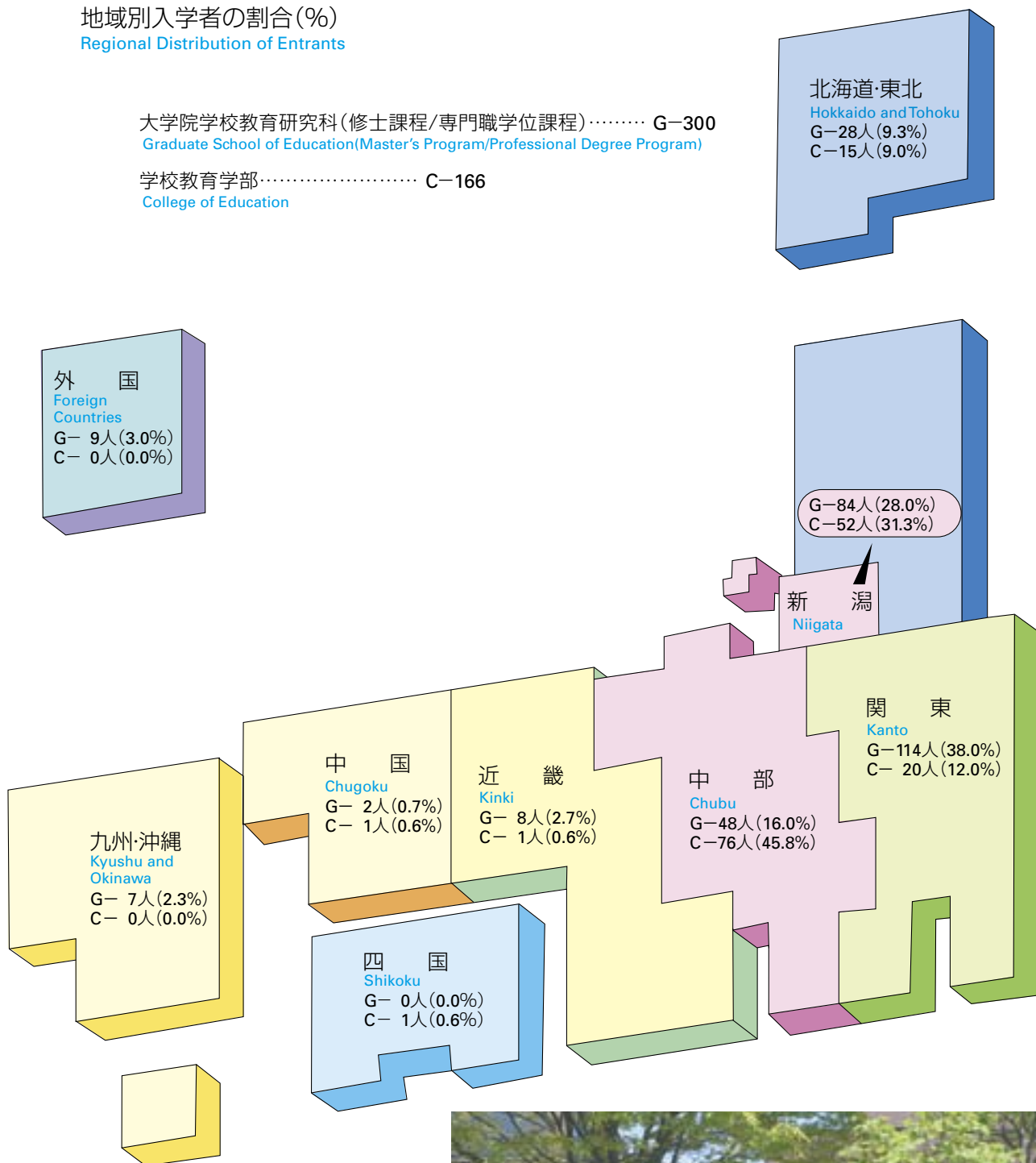
北海道・東北 Hokkaido and Tohoku		入学者数 Entrants
北海道	Hokkaido	2
青森	Aomori	1 (1)
岩手	Iwate	2
宮城	Miyagi	
秋田	Akita	
山形	Yamagata	2 (2)
福島	Fukushima	8 (4)
関東 Kanto		
茨城	Ibaraki	1
栃木	Tochigi	7 (4)
群馬	Gunma	9 (8)
埼玉	Saitama	2
千葉	Chiba	
東京	Tokyo	1 (1)
神奈川	Kanagawa	
中部 Chubu		
新潟	Niigata	52 (23)
富山	Toyama	9 (6)
石川	Ishikawa	19 (12)
福井	Fukui	10 (3)
山梨	Yamanashi	
長野	Nagano	25 (12)
岐阜	Gifu	2
静岡	Shizuoka	4 (4)
愛知	Aichi	7 (4)
近畿 Kinki		
三重	Mie	
滋賀	Shiga	
京都	Kyoto	
大阪	Osaka	
兵庫	Hyogo	1
奈良	Nara	
和歌山	Wakayama	
中国 Chugoku		
鳥取	Tottori	
島根	Shimane	
岡山	Okayama	1
広島	Hiroshima	
山口	Yamaguchi	
四国 Shikoku		
徳島	Tokushima	
香川	Kagawa	
愛媛	Ehime	1
高知	Kochi	
九州・沖縄 Kyushu and Okinawa		
福岡	Fukuoka	
佐賀	Saga	
長崎	Nagasaki	
熊本	Kumamoto	
大分	Oita	
宮崎	Miyazaki	
鹿児島	Kagoshima	
沖縄	Okinawa	
外国	Foreign Countries	
合計	Total	166 (84)

() 内は、女子で内数
The figures in parentheses indicate the number of female students.

地域別入学者の割合 (%)
Regional Distribution of Entrants

大学院学校教育研究科(修士課程/専門職学位課程) G-300
Graduate School of Education(Master's Program/Professional Degree Program)

学校教育学部 C-166
College of Education



学生数

Number of Students

大学院学校教育研究科(修士課程/*専門職学位課程)
Graduate School of Education (Master's Program/*Professional Degree Program)

区分 Classification	入学定員 Admission Capacity	現員 Present Number								
		1年次 1st Year			2年次 2nd Year			合計 Grand Total		
		男 Male	女 Female	計 Total	男 Male	女 Female	計 Total	男 Male	女 Female	計 Total
学校教育専攻 School of Education	120	64(1)	53(3)	117(4)	93	74(3)	167(3)	157(1)	127(6)	284(7)
教科・領域教育専攻 Specialized Subject Fields of Education	130	75(2)	28(3)	103(5)	119(1)	74(6)	193(7)	194(3)	102(9)	296(12)
*教育実践高度化専攻 *Teacher Professional Development	50	68	12	80	34	18	52	102	30	132
合計 Grand Total	300	207(3)	93(6)	300(9)	246(1)	166(9)	412(10)	453(4)	259(15)	712(19)

平成24年5月1日現在
As of May 1, 2012

()内は、外国人留学生で内数
The figures in parentheses indicate the number of foreign students.

学校教育学部
College of Education

区分 Classification	入学定員 Admission Capacity	現員 Present Number														
		1年次 1st Year			2年次 2nd Year			3年次 3rd Year			4年次 4th Year			合計 Grand Total		
		男 Male	女 Female	計 Total	男 Male	女 Female	計 Total	男 Male	女 Female	計 Total	男 Male	女 Female	計 Total	男 Male	女 Female	計 Total
初等教育教員養成課程 Teacher Training Courses for Elementary and Early Childhood Education	160	82	84	166	78	92	170	91	84	175	86	89	175	337	349	686

平成24年5月1日現在
As of May 1, 2012

()内は、外国人留学生で内数
The figures in parentheses indicate the number of foreign students.

兵庫教育大学大学院連合学校教育学研究科 (博士課程)
Joint Graduate School in Science of School Education, Hyogo University of Teacher Education(Ph.D.Program)

区分 Classification	入学定員 Admission Capacity	現員 Present Number											
		1年次 1st Year			2年次 2nd Year			3年次 3rd Year			合計 Grand Total		
		男 Male	女 Female	計 Total	男 Male	女 Female	計 Total	男 Male	女 Female	計 Total	男 Male	女 Female	計 Total
学校教育実践学専攻 Field of School Instruction	6	2	-	2	-	-	-	4	3	7	6	3	9
先端課題実践開発専攻 Field of Instructional Development in Forefront Issues	4	1	-	1	-	-	-	1	2	3	2	2	4
教科教育実践学専攻 Field of Content Area Instruction	14	-	-	-	1	1	2	7	4	11	8	5	13
合計 Grand Total	24	3	-	3	1	1	2	12	9	21	16	10	26

平成24年5月1日現在
As of May 1, 2012

この連合学校教育学研究科は、兵庫教育大学のほか、上越教育大学、岡山大学及び鳴門教育大学が協力して教育研究の実施に当たる。入学定員は、兵庫教育大学大学院学校教育学研究科の入学定員で、現員は、上越教育大学への配属学生数

The Joint Graduate School conducts education and research by means of the cooperative arrangement among Joetsu University of Education, Okayama University, and Naruto University of Education, in addition to Hyogo University of Teacher Education. The admission capacity indicates that of the Joint Graduate School collectively, and present number here indicates the number of students assigned specifically to Joetsu University of Education.

修了者・卒業者数

Number of Graduates

大学院学校教育研究科（修士課程／*専門職学位課程）
Graduate School of Education (Master's Program / *Professional Degree Program)

区分 Classification	59年度～19年度 1984-2007	20年度 2008	21年度 2009	22年度 2010	23年度 2011	累計 Total	
学校教育専攻 School of Education	学校臨床研究コース Clinical Study of School Education	-	-	45 (23)	63 (16)	66 (14)	174 (53)
	学習臨床コース Learning Support	334 (223)	54 (24)	15 (0)	1 (0)	-	404 (247)
	発達臨床コース Human Development	265 (191)	39 (20)	10 (0)	2 (0)	-	316 (211)
	臨床心理学コース Clinical Psychology	52 (30)	25 (11)	20 (6)	11 (3)	20 (4)	128 (54)
	幼児教育コース Early Childhood Education	-	-	2 (0)	5 (0)	5 (0)	12 (0)
	特別支援教育コース Special Support Education	-	-	21 (10)	23 (4)	28 (5)	72 (19)
	教育基礎コース Foundations	195 (141)	-	-	-	-	195 (141)
	教育経営コース Organization and Administration	178 (133)	-	-	-	-	178 (133)
	教育方法コース Method and Evaluation	307 (295)	-	-	-	-	307 (295)
	生徒指導コース Guidance and Moral Education	257 (241)	-	-	-	-	257 (241)
	計 Total	1,588 (1,254)	118 (55)	113 (39)	105 (23)	119 (23)	2,043 (1,394)
幼児教育専攻 Early Childhood Education	127 (17)	4 (0)	3 (0)	-	-	134 (17)	
特別支援教育専攻 Special Support Education	-	16 (4)	7 (0)	-	-	23 (4)	
障害児教育専攻 Special Education	505 (222)	11 (0)	2 (0)	-	-	518 (222)	
教科・領域 教育専攻 Specialized Subject Fields of Education	言語系コース Language Education	542 (317)	30 (7)	21 (4)	24 (8)	30 (4)	647 (340)
	社会系コース Social Studies Education	485 (302)	14 (4)	15 (3)	15 (0)	11 (1)	540 (310)
	自然系コース Science Education	646 (468)	22 (7)	15 (3)	18 (3)	17 (0)	718 (481)
	芸術系コース Music and Fine Arts Education	596 (208)	21 (5)	25 (8)	15 (1)	14 (2)	671 (224)
	生活・健康系コース Living and Health Sciences Education	647 (347)	27 (10)	33 (10)	40 (6)	31 (4)	778 (377)
計 Total	2,916 (1,642)	114 (33)	109 (28)	112 (18)	103 (11)	3,354 (1,732)	
*教育実践高度 化専攻 Teacher Professional Development	教育実践リーダーコース Curriculum and Teaching	-	-	24 (10)	45 (22)	43 (23)	112 (55)
	学校運営リーダーコース Educational Administration	-	-	6 (6)	7 (7)	18 (18)	31 (31)
	計 Total	-	-	30 (16)	52 (29)	61 (41)	143 (86)
合計 Grand Total	5,136 (3,135)	263 (92)	264 (83)	269 (70)	283 (75)	6,215 (3,455)	

()内は、現職教員で内数
The figures in parentheses indicate the number of in-service teachers.

学校教育学部
College of Education

区分 Classification	59年度～19年度 1984-2007	20年度 2008	21年度 2009	22年度 2010	23年度 2011	累計 Total
初等教育教員養成課程 Teacher Training Courses for Elementary and Early Childhood Education	4,596	165	176	167	161	5,265

就職状況

Employment

大学院学校教育研究科（修士課程／*専門職学位課程）
Graduate School of Education (Master's Program / *Professional Degree Program)

区分 Classification		教員就職者 Number of Appointments as Teachers							保育士 Nursery School	教員以外の就職者 Other Occupation	進学者 Graduate School	その他 Others	合計 Grand Total
		小学校 Elementary School	中学校 Lower Secondary School	中等教育 学校 Secondary Education School	高等学校 High School	幼稚園 Kindergarten	特別支援 学校 School for Special Support	その他 Other Schools					
学校教育 専攻 School of Education	学校臨床研究コース Clinical Study of School Education	28(11)	8(6)		4(2)		2(1)			3	1	6	52
	臨床心理学コース Clinical Psychology	1(1)								11		4	16
	幼児教育コース Early Childhood Education					2			2			1	5
	特別支援教育コース Special Support Education	3(2)				1(1)	10			1		8	23
	計 Total	32(14)	8(6)		4(2)	3(1)	12(1)		59(24)	2	15	1	19
教科・領域 教育専攻 Specialized Subject Fields of Education	言語系コース Language Education	5(1)	9(6)		2(1)				1	2		7	26
	社会系コース Social Studies Education	5	2							1	1	1	10
	自然系コース Science Education	4(4)	7(5)		3(3)		1(1)					2	17
	芸術系コース Music and Fine Arts Education	3(1)	3(3)				1(1)			3		2	12
	生活・健康系コース Living and Health Sciences Education	6(3)	5(2)		3(3)		4(4)			5	1	3	27
	計 Total	23(9)	26(16)		8(7)		6(6)	1	64(38)	11	2	15	92
*教育実践 高度化専攻 Teacher Professional Development	教育実践リーダーコース Curriculum and Teaching	7(3)	9(3)	1(1)	2(1)		1						20
	学校運営リーダーコース Educational Administration												
	計 Total	7(3)	9(3)	1(1)	2(1)		1		20(8)				20
合計 Grand Total	62(26)	43(25)	1(1)	14(10)	3(1)	19(7)	1	143(70)	2	26	3	34	208

平成24年5月1日現在
As of May 1, 2012

現職教員を除く者で、()内は期限付き教員として採用された者で内数
The figures indicate the number of students excluding in-service teachers, and the figures in parentheses indicate the number of students employed as fixed-term teachers.

学校教育学部
College of Education

区分 Classification		教員就職者 Number of Appointments as Teachers							保育士 Nursery School	教員以外の就職者 Other Occupation	進学者 Graduate School	その他 Others	合計 Grand Total	
		小学校 Elementary School	中学校 Lower Secondary School	中等教育 学校 Secondary Education School	高等学校 High School	幼稚園 Kindergarten	特別支援 学校 School for Special Support	その他 Other Schools						計 Total
初等教育教員養成課程 Teacher Training Courses for Elementary and Early Childhood Education		71(34)	23(16)	1	5(4)	4(2)	3			8	16	15	15	161

平成24年5月1日現在
As of May 1, 2012

()内は、期限付き教員として採用された者で内数
The figures in parentheses indicate the number of students employed as part-time teachers.

奨学生数

Number of Scholarship Grantees

区分 Classification	在籍者数 Number of Students	日本学生支援機構 Japan Scholarship Foundation				各種奨学金 Others		合計 Grand Total		
		第1種 Category 1 Loans (Interest Free)	第2種 Category 2 Loans (With Interest After Graduation)	計 Total	受給率 (%) Ratio of Scholarship Grantees to the Number of Students	奨学生数 Number of Scholarship Grantees	受給率 (%) Ratio of Scholarship Grantees to the Number of Students	奨学生数 Number of Scholarship Grantees	受給率 (%) Ratio of Scholarship Grantees to the Number of Students	
大学院学校教育 研究科 (修士課程 /専門職学位課程) Graduate School of Education (Master's Program /Professional Degree Program)	1年次 1st Year	225	66	26	92	40.9	0	0	92	40.9
	2年次 2nd Year	314	60	54	114	36.3	2	0.6	116	36.9
	計 Total	539	126	80	206	38.2	2	0.4	208	38.6
学校教育学部 College of Education	1年次 1st Year	170	34	56	90	52.9	1	0.6	91	53.5
	2年次 2nd Year	174	28	46	74	42.5	2	1.1	76	43.7
	3年次 3rd Year	172	31	46	77	44.8	2	1.2	79	45.9
	4年次 4th Year	166	25	45	70	42.2	4	2.4	74	44.6
	計 Total	682	118	193	311	45.6	9	1.3	320	46.9
合計 Grand Total	1,221	244	273	517	42.3	11	0.9	528	43.2	

平成24年3月31日現在
As of March 31, 2012

大学院の在籍者数は、現職教員及び外国人留学生を除く数。
The figures concerning Graduate School of Education show the number of students excluding in-service teachers and foreign students.

プレイスメントプラザ Placement Plaza



キャリアコーディネーターによる相談
Consultation by the Career Coordinator

福利厚生施設

Welfare Facilities for Students

大学会館 Commons Hall

室名 Facilities	階別 Floor	内容 Service
第1食堂 1st cafeteria	1	朝・昼・夜の食事等 (310席) Breakfast, Lunch and Supper(310 Seats)
第2食堂 2nd cafeteria	2	昼の食事等 (28席) Lunch(28 seats)
売店 Shop	1	書籍・文具・日用品・食料品・コピーサービス等 Books, Stationery, Necessaries Groceries and Photocopy Service
喫茶店 Tea Lounge	2	喫茶・軽食 (40席) Coffee, Tea and Snack(40 seats)
理容室 Berber	2	調髪等 (2席) Haircut(2 Seats)
美容室 Beauty Parlor	2	パーマ・カット・着付等 (2席) Haircut, Hair Setting and Dressing(2 Seats)
第1集会室 1st Meeting Room	2	会議・研究会等 Meeting and Seminar
第2集会室 2nd Meeting Room	2	会議・研究会等 Meeting and Seminar
第3集会室 3rd Meeting Room	2	会議・研究会等 Meeting and Seminar
第4集会室 4th Meeting Room	2	茶道・会議・研究会等 (和室) Tea Ceremony, Meeting and Seminar (Japanese Style)
第5集会室 5th Meeting Room	2	会議・研究会等 (和室) Meeting and Seminar (Japanese Style)



学生宿舎 Dormitories

区分 Classification	構造 Structure	棟数 Number of Buildings	延面積 (㎡) Total Floor Area	部屋数 Number of Rooms	収容人員・世帯 Capacity
単身用学生宿舎 Dormitory for Singles	RC5	12	13,849	630	630
世帯用学生宿舎 Dormitory for Families		2	4,007	80	80

国際学生宿舎 International House

区分 Classification	構造 Structure	延面積 (㎡) Total Floor Area	部屋数 Number of Rooms	収容人員・世帯 Capacity
単身用居室 Single Rooms	RC5	1,918	17	17
夫婦用居室 Apartments for Couples			15	15
家族用居室 Apartments for Families			10	10

国際交流

International Exchange Programs

外国人留学生

Number of Foreign Students

国・地域名 Countries and Area	大学院（修士課程/ 専門職学位課程）学生 Graduate School (Master's Program/ Professional Degree Program) Students		学部学生 College Students		特別聴講学生 Special Auditors		研究生 Research Students		合計 Grand Total		
	国費 Government	私費 Private	国費 Government	私費 Private	国費 Government	私費 Private	国費 Government	私費 Private	国費 Government	私費 Private	計 Total
中国 China		18(1)				4		4		26(1)	26(1)
チェコ Czech							1		1		1
トルコ Turkey					1				1		1
台湾 Taiwan		3(1)								3(1)	3(1)
フランス France		1(1)								1(1)	1(1)
計 Total		22(3)			1	4	1	4	2	30(3)	32(3)

平成24年5月1日現在
As of May 1, 2012

()は、博士課程で内数
The figures in parentheses indicate the number of Ph.D. Program

海外派遣留学生

Students Studying Abroad

区分 Classification	派遣国名 Countries	大学名 Universities	19年度 2007	20年度 2008	21年度 2009	22年度 2010	23年度 2011
留学生交流支援制度(短期派遣) Student Exchange Support Program (Scholarship for Short-term Study Abroad)	イギリス United Kingdom	グラスゴー大学 University of Glasgow	1		1		
	中国 China	北京師範大学 Beijing Normal University			1		
	韓国 Korea	韓国教員大学校 Korea National University of Education					1

交流協定締結校

Agreement of International Academic Exchange

国名 Countries	大学等名 Universities and Schools	締結年月日 Dates Concluded
中国 China	哈爾濱師範大学 Harbin Normal University	平成7年8月8日 August 8, 1995
韓国 Korea	韓国教員大学校 Korea National University of Education	平成8年12月20日 December 20, 1996
アメリカ合衆国 United States of America	アイオワ大学 The University of Iowa	平成10年6月2日 June 2, 1998
中国 China	北京師範大学 Beijing Normal University	平成13年11月12日 November 12, 2001
トルコ Turkey	チャナッカレ・オンセキズ・マルト大学 Canakkale Onsekiz Mart University	平成17年12月5日 December 5, 2005
台湾 Taiwan	国立嘉義大学 National Chiayi University	平成18年10月4日 October 4, 2006
中国 China	内モンゴル民族大学 Inner Mongolia University for Nationalities	平成18年10月24日 October 24, 2006
オーストラリア Australia	ウェストミンスター・スクール Westminster School	平成21年6月24日 June 24, 2009

公開講座等

University Extension

公開講座 University Extension Courses

一般市民の教養を高め、地域の文化の向上及び現職教員等の研究に資するため、公開講座を開設している。
Every year the University offers several extension courses on a variety of topics to people in the local communities as well as to school teachers.

平成24年度実施計画 Working Plan for 2012

講座名 Extension Courses	対象者 Participant	講座名 Extension Courses	対象者 Participant
はじめての短歌～実作短歌入門～ Introduction to making Tanka, a short verse in the Japanese traditional style	市民一般 citizens	ゲームで学ぶ社会 ～協力・競争・交渉・経済・コミュニケーション～ Learning about aspects of Society by Board and Card Games	現職教員 teachers
体操教室Ⅰ Gymnastics class I	小学生 students	道徳授業とその周辺 ～人権教育・キャリア教育・児童相談所の活動との関連性を考える～ Moral lesson and its related area: Considering its relationship with human rights education, career education and a child guidance center	現職教員 teachers
チームで作成する“特別な教育的ニーズのある子”の 指導・支援計画 Instructional and support plans for children with special educational needs made by the team of professionals concerned	現職教員 teachers 保育士 child minders 療育担当者 therapists	世界のボードゲーム・カードゲーム ～ゲームで社会・異文化を体験しよう～ Board and Card games in the World	中学生及 び高校生 students 市民一般 citizens
「学校」を知って楽しく仕事をしよう ～教師のための快適職場環境づくり講座～ A study program about schools as work places for teachers	現職教員 teachers	折紙の数学 Mathematics of Origami	高校生 students 市民一般 citizens
染付の盛鉢をつくる Making a bowl with underglaze painting	市民一般 citizens	絹に絵を描こう Let's take a picture on the silk	中学生及 び高校生 students 市民一般 citizens 現職教員 teachers
重度・重複障害教育総論 Introduction to Education for Children with Multiple and Profound disabilities	現職教員 teachers	遺伝子DNAを探る What is DNA?	高校生 students 市民一般 citizens 現職教員 teachers
少年少女スポーツ教室Ⅰ (山屋敷サッカークラブ低学年) Boys and Girls Sports Class I (Yamayashiki Soccer Club)	小学生 students	体操教室Ⅱ Gymnastics class II	小学生 students
木琴をつくろう Let's make a wooden xylophone	小学生 3～6年生 students	美術の楽しさ再発見、いろんな素材で版表現！！ Rediscover joy of the art, Let's enjoy printing by various materials!	中学生及 び高校生 Students 市民一般 citizens 現職教員 teachers
「小学校外国語活動」進め方入門 An Introduction to Foreign Language Activities in Elementary Schools	市民一般 citizens 現職教員 teachers	理科野外観察指導実習日～J Excursion of Field Observation in Science(B~J)	現職教員 teachers
「楽しい」入門マジック教室 ～簡単なマジックをやってみよう～ An Introduction to Enjoyable Magic ~Let's Do Easy Magic!~	市民一般 citizens 現職教員 teachers		

出前講座

Outreach lectures

地域の教育関係機関、市民団体及び企業等の求めに応じて、大学教員が外向して講義等を行う出前講座を開設している。

We set up outreach lectures where our instruction members provide lectures outside the university granting the requests given from aerial educational related organizations, citizens' groups and or private companies.

文化講演会

Cultural Lectures

本学の学生及び一般市民の教養を高め、視野を広げるため上越市と共催で、優れた研究者、文化人を招いて文化講演会を開催している。

A number of distinguished speakers are invited to the Cultural Lectures cosponsored by the University and Joetsu City for the benefit of the citizens as well as the students.

学校図書館司書教諭講習

Workshop for librarianship of school libraries

学校図書館の専門的職務に携わる司書教諭を養成するため、学校図書館司書教諭講習を開設している。

We provide workshops for librarianship of school libraries for the purpose of training school librarians who are in charge of special tasks at school libraries.

免許法認定講習等

Teaching certificate accreditation workshops

現職教員に対し、専修免許状取得のための学修の機会を提供するため、免許法認定講習及び免許法認定公開講座を開設している。

We set up teaching certificate accreditation workshops and teaching certificate accreditation extension lectures for incumbent teachers of ordinary license in order to provide training opportunities to obtain a master-grade teaching certificate.

附属図書館 University Library

図書、雑誌、その他の資料を一元的に収集・整理・保存し、学生の学習及び教員の教育研究に資することを目的として附属図書館を設置している。

教育関係図書雑誌のほか教科書・絵本・郷土資料などの多彩な蔵書と平日は夜10時までのほか土日祝日も利用できる開館時間の長さが特徴で、学外の方も利用ができる。

近年は電子ジャーナル・データベースなどインターネットを利用した多様なサービスも展開している。

The library has been established for the purpose to collect, keep in order and proper preservation of related books, magazines and other documents comprehensively and for the benefit of the students learning and faculty members educational research operation of our university. The range of the book collection of the library is not limited to educational related books, documents and magazines, but also extended to textbooks, picture books, and local materials of various other fields. The unique characteristics of the library is also seen in its wide availability to users, the library is open in weekends and even on holidays not only to university related members but also to common citizens. Opening hours are until 10:00 p.m. on weekdays.

In recent years the university has been deploying various Internet-based information services such as electronic Journals and academic databases.



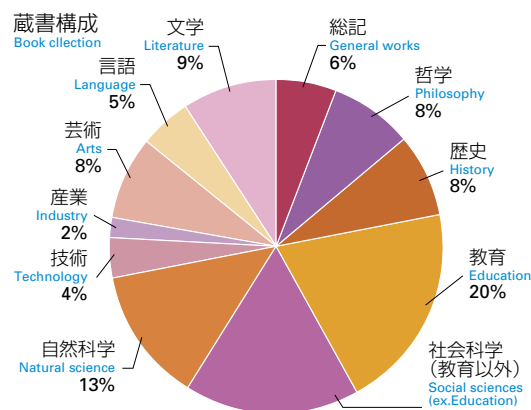
開館時間 Hours of Operation

区分 Classification	通常 During Term	休業期間 During Holidays
月曜日～金曜日 Monday - Friday	9:00 - 22:00	9:00 - 17:00
土曜日・日曜日・祝日 Saturday, Sunday, Holiday	11:00 - 17:00	

蔵書数及び受入雑誌種類数 Number of Books and Journals

平成24年3月31日現在 As of March 31, 2012

区分 Classification	和書 Japanese	洋書 Foreign	計 Total
図書 Books	273,314	74,206	347,520
雑誌 Journals	481	171	652



平成24年3月31日現在 As of March 31, 2012

電子ジャーナル提供タイトル数 Number of Electronic Journal Title	約9,200タイトル
リポジトリ登録論文数 Number of Institutional Repository Contents	1,295件

利用状況 Overview of Library Use

平成23年度 2011

開館日数 Open Days	入館者数 Visitors	館外貸出 Circulation								相互協力 Inter Library Loan			
		貸出人数 Number of people who borrowed books				貸出冊数 Number of books borrowed				文献複写件数 Photocopy		相互貸借件数 Books	
		学生 Student	職員 Staff	学外者 Outside Person	計 Total	学生 Student	職員 Staff	学外者 Outside Person	計 Total	受付 From Outside	依頼 To Outside	貸出 Lending	借受 Borrowing
351	89,235	18,522	1,741	716	20,979	41,473	3,833	1,776	47,082	1,614	2,340	304	289

学校教育実践研究センター

Center for Educational Research and Praxis

学校及び地域社会と連携しながら、学校教育の実践に関する諸課題を把握し、大学教員、現職教員、学生及びその他の関係者と共同して、当該課題に関する臨床的・実践的・開発的研究を推進することによって、学校教育の改善、充実及び発展に寄与することを目的とし、教育実習の推進、臨床的・実践的・開発的研究の推進、学校及び地域社会との連携・支援等を行う。

Through maintaining good relationships with schools and local society, the purpose of the center is to improve, contribute to and develop school education by cooperating with university professors, school teachers, university students and other people. The center promotes clinical, practical and developmental research on school problems through understanding school education practice. The center carries out school practicum, develops related research, and promotes supportive relationships with school and local society.



保健管理センター

University Health Center

学生及び職員の心身の健康の保持・増進を図るため、保健管理センターを設置している。

このセンターでは、心身の健康状態を客観的に把握し、指導・助言を行うため、定期健康診断をはじめ、専門の職員による健康相談や精神保健相談を実施するとともに、種々の疾病やけがに対して応急措置を講じている。

The University Health Center was established to promote and preserve the health of the students, faculty and staff. In order to evaluate the mental and physical health of the staff and students, the doctor and nurses give periodic health examinations as well as guidance and counseling, in addition to administering first aid for various illnesses and injuries.



情報メディア教育支援センター

Center for Information and Multimedia Education

本学の情報システム及び情報ネットワークの円滑な管理・運用を図り、教育・研究・管理・運営業務等に資するほか、情報教育を総合的に推進するため、情報メディア教育支援センターを設置している。

情報メディア教育支援センターでは、その目的を達成するため「インターネットに接続された学内LAN」及び「教育・研究を支援する各種処理室」を有し、常に新しい設備・技術によって、学習と教育・研究を支援することを目指している。

The university established the Center for Information and Multimedia Education for the purpose to carry out comprehensive promotion of information education as well as smooth controlling and operation of the information system and network, in addition to contribute various operations for education, research, management and administrative operations. Along with the policy to achieve these purposes, the Center operates "on-campus LAN system connected to the Internet" and "various operational rooms to support education and research" in order to backup learning, educational and research operations by providing the most updated facilities.



心理教育相談室

Psychological Counseling Center

心理臨床に関わる相談に対する社会的要請に応じるとともに、本学の大学院学生等の心理臨床に関わる相談活動に関する教育訓練を行い、もって心理臨床における実践的な教育及びその研究の推進に寄与することを目的として、心理教育相談室を設置している。

The Psychological Counseling Center was established to meet the social needs for psychological clinical consultation. The Center also conducts the education and training of graduate students in this area, and thereby contributes to the promotion of practical education and research in the field of clinical psychology.



特別支援教育実践研究センター

Research and Praxis Center for Education of Children with Disabilities

大学院における特別支援教育に関する臨床教育及び実践研究の推進を図るため、特別支援教育実践研究センターを設置している。

This center was established to conduct scientific research in special support education, and to promote graduate students' practical skills in the instruction and care of children with disabilities.



附属学校

University Attached Schools

学校教育に関する実証的な研究と学生の教育実習を行うため、附属幼稚園、附属小学校及び附属中学校を設置している。

The University has a kindergarten and two schools. The main purposes of these schools are to pursue and verify educational studies and to offer the students the opportunity of practice teaching.



区分 Classification	入園定員 Admission Capacity		総定員 Total Capacity	学級数 Number of Classes	幼児数 Present Number			
					3歳児 3-Year-Olds	4歳児 4-Year-Olds	5歳児 5-Year-Olds	計 Total
附属幼稚園 Kindergarten	3歳児 3-Year-Olds	20	20	1	22(11)	18(9)	20(11)	60(31)
	4歳児 4-Year-Olds	10	30	1				
	5歳児 5-Year-Olds	-	35	1				

平成24年5月1日現在
As of May 1, 2012

()内は、女子で内数
The figures in parentheses indicate the number of females.

区分 Classification	入学定員 Admission Capacity	総定員 Total Capacity	学級数 Number of Classes	児童・生徒数 Present Number						
				1学年 1st Year	2学年 2nd Year	3学年 3rd Year	4学年 4th Year	5学年 5th Year	6学年 6th Year	計 Total
附属小学校 Elementary School	70	470	12	69(42)	80(37)	77(35)	73(33)	79(45)	79(41)	457(233)
附属中学校 Lower Secondary School	120	360	9	122(49)	124(62)	121(64)	-	-	-	367(175)

平成24年5月1日現在
As of May 1, 2012

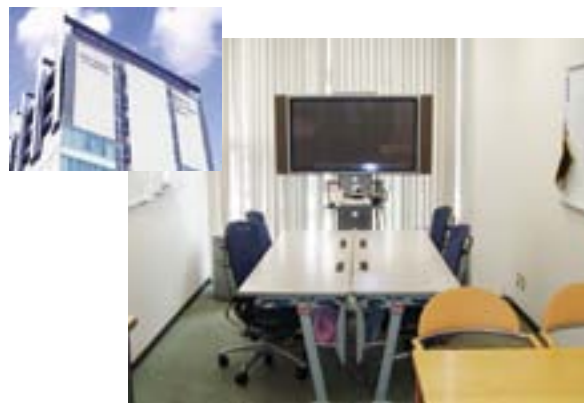
()内は、女子で内数
The figures in parentheses indicate the number of females.

サテライト Satellite

東京都港区に教育研究活動、情報の収集・発信の拠点として、教育の進展及び社会との連携に資することを目的として、東京サテライトオフィスを設置している。

この施設は、各種講座、研修やセミナーの開催・入試情報の収集、同窓会等の活動等に利用できる。

The university has established the Tokyo Satellite Office in Minato Ward, Tokyo, as fundamental facilities for collecting and providing educational research information. This satellite office has been set up aiming to contribute to the progress of education and cooperation with wider society. The facility is offered for implementing various activities such as training, seminars, collecting information concerning entrance exams, and for various meetings including alumni association reunions.



東京サテライトオフィス

赤倉野外活動施設 Akakura House for Outdoor Activities

学生・職員の野外活動及び福利厚生に資することを目的として、妙高市赤倉地区に赤倉野外活動施設を設置している。

周辺は上信越高原国立公園にあたり、妙高山を中心に広がる雄大な自然に囲まれ、四季おりおりの良さが楽しめ、澄んだ空気と豊かな自然環境での野外活動、キャンプ、スキー等で利用され、天然かけ流しの温泉が楽しめる。

We have built Akakura House for Outdoor Activities in Akakura District of Myoko City for the purpose of enhancing outdoor activities and welfare of students and employees of the university.

The house is located in Joshinetsu Kogen National Park surrounded by the magnificent nature spreading around Mt. Myoko, where you can take advantage of distinctive characteristics of the four seasons and enjoy outdoor activities such as camping and skiing in limpid air with an amazing view of natural beauty. You can also enjoy a natural hot spring.



赤倉野外活動施設

Akakura House for Outdoor Activities

室名 Room Name	階別 Floor	内容 Service
食堂・講義室・集会室 Cafeteria, Lecture and Meeting Room	1	食事・会議等 (32席) Meals and Meetings (32 Seats)
宿泊室 Lodging Rooms	2	和室2室 (収容人員8人)、洋室3室 (収容人員24人) 2 Japanese-style Rooms (for 8 Persons), 3 Western-style Rooms (for 24 Persons)
研修室 Training Rooms	2	和室2室 2 Japanese-style Rooms

財 政

Finance

平成24年度予算
Budget 2012

収 入

Income

区 分 Classification	金 額 Amount	百万円 Unit: One Million Yen
運営費交付金 Grants for Management		3,337
施設整備費補助金 Subsidies for Improving Facilities		85
国立大学財務・経営センター施設費交付金 Facilities Improvement Subsidy from Center for National University Finance and Management		25
自己収入 Non-subsidy Income at Joetsu University of Education		966
授業料、入学料及び検定料 Tuition and Admission Fees		843
雑収入 Others		123
産学連携等研究収入及び寄附金収入等 Industry-university Cooperation and Donation		192
計 Total		4,605

支 出

Expense

区 分 Classification	金 額 Amount	百万円 Unit: One Million Yen
業務費 Operation		4,303
教育研究経費 Educational Research		4,303
施設整備費 Facilities Improvement		110
産学連携等研究経費及び寄附金事業費等 Industry-university Cooperation and Donation		192
計 Total		4,605

平成23年度外部資金受入状況
Funds Raised from Enterprises 2011

区 分 Classification	件 数 Number	金 額 Amount	千円 Unit: 1,000 Yen
科学研究費助成事業 Grant-in-Aid for Scientific Research	88		80,199
基盤研究 (A) Grant-in-Aid for Scientific Research(A)	5		2,600
基盤研究 (B) Grant-in-Aid for Scientific Research(B)	15		19,854
基盤研究 (C) Grant-in-Aid for Scientific Research(C)	47		40,020
若手研究 (B) Grant-in-Aid for Scientists(B)	12		14,040
研究活動スタート支援 Grant-in-Aid for Research Activity Start-up	1		845
挑戦的萌芽研究 Grant-in-Aid for Challenging Exploratory Research	4		1,040
奨励研究 Encouragement of Young Scientists	4		1,800
寄附金 Scholarship Donations	7		3,998
受託研究 Contract Research	7		60,700
受託事業 Trust Business	11		139,604
補助金 Subsidy	2		17,901
計 Total	115		302,402

※科学研究費助成事業の内、「学術研究助成基金助成金」分については、平成23年度分の交付決定額を記載。



国立大学法人上越教育大学設置記念
ブロンズ像「記念撮影ー旅のはじまり・子どもたちと」
(作：名誉教授 峯田 敏郎氏)

土地・建物

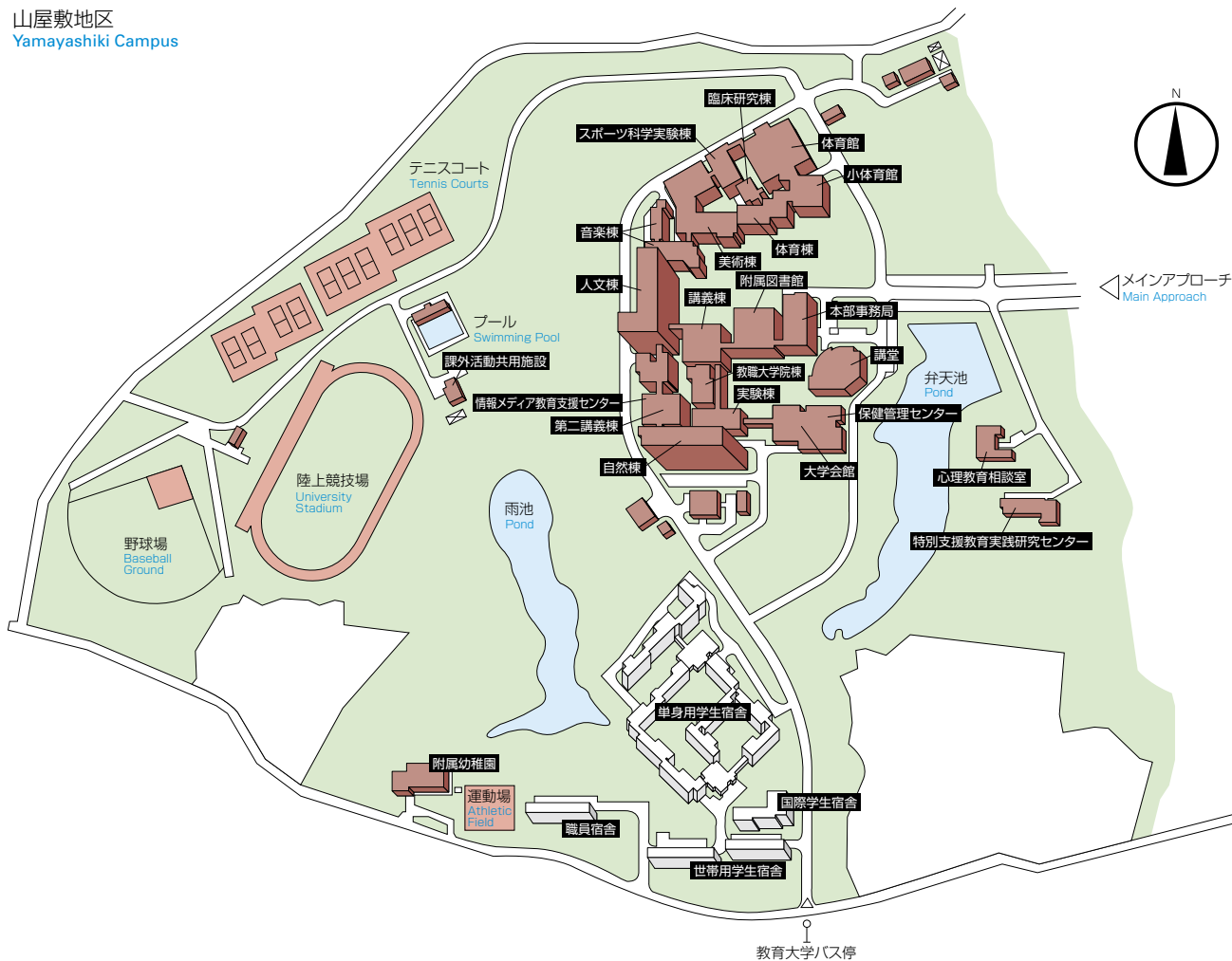
Land and Buildings

区分 Classification	土地面積(m ²) Land	建 物 Buildings			
		名 称 Facilities	建物面積(m ²) Building Area	延面積(m ²) Total Floor Area	
山屋敷地区 Yamayashiki Campus	355,919	本部事務局	Administration Building	733	2,162
		附属図書館	University Library	945	3,196
		講義棟	First Lecture Building	828	2,198
		教職大学院棟	Teaching Profession Graduate School Building	431	776
		実験棟	Laboratories	573	1,152
		大学会館	Commons Hall	1,641	2,217
		講堂	Auditorium	1,045	1,078
		自然棟	Sciences Building	912	6,393
		第2講義棟	Second Lecture Building	298	1,020
		情報メディア教育支援センター	Center for Information and Multimedia Education	242	484
		人文棟	Humanities Building	1,516	9,340
		音楽棟	Music Building	741	2,829
		美術棟	Fine Arts Building	1,526	3,862
		体育棟	Physical Education Building	594	1,723
		小体育館	Second Gymnasium	636	1,214
		体育館	First Gymnasium	1,404	1,404
		スポーツ科学実験棟	Sports Science Laboratory	286	800
		臨床研究棟	Clinical Research Building	209	410
		心理教育相談室	Psychological Counseling Center	402	402
		特別支援教育実践研究センター	Research and Praxis Center for Education of Children with Disabilities	660	1,159
		単身用学生宿舎	Dormitory for Singles	3,533	13,610
		国際学生宿舎	International House	472	1,918
		世帯用学生宿舎	Dormitory for Families	801	4,007
		職員宿舎	Apartment House for the Faculty	380	1,814
		附属幼稚園	University Attached Kindergarten	625	625
		設備機械棟	Power Equipment Building	438	688
		プール附属棟	Indoor Swimming Pool	189	189
課外活動共用施設	Club House	203	397		
その他	Others	1,554	1,892		
計	Total	23,817	68,959		
西城地区 Nishishiro Campus	36,372	学校教育実践研究センター	Center for Educational Research and Praxis	893	1,864
		附属小学校校舎	University Attached Elementary School	2,292	4,751
		附属小学校体育館	University Attached Elementary School Gymnasium	924	924
		その他	Others	435	435
計	Total	4,544	7,974		
本城地区 Motoshiro Campus	50,128	附属中学校校舎	University Attached Lower Secondary School	1,962	4,286
		附属中学校体育館	University Attached Lower Secondary School Gymnasium	934	2,157
		その他	Others	430	430
		計	Total	3,326	6,873
その他 Others	18,087	赤倉野外活動施設	Akakura House for Outdoor Activities	315	552
		その他	Others	2,972	8,548
		計	Total	3,287	9,100
合 計 Grand Total	460,506			34,974	92,906

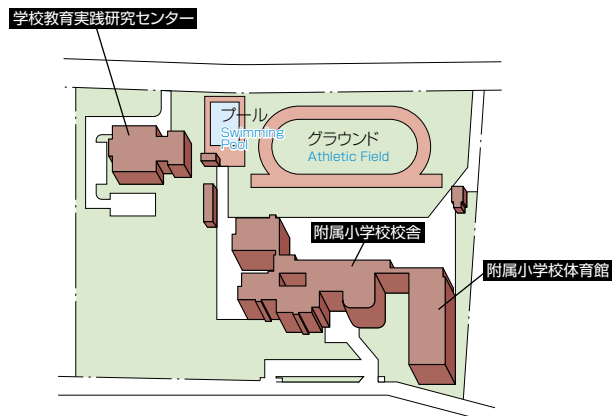
建物配置図

Campus Map

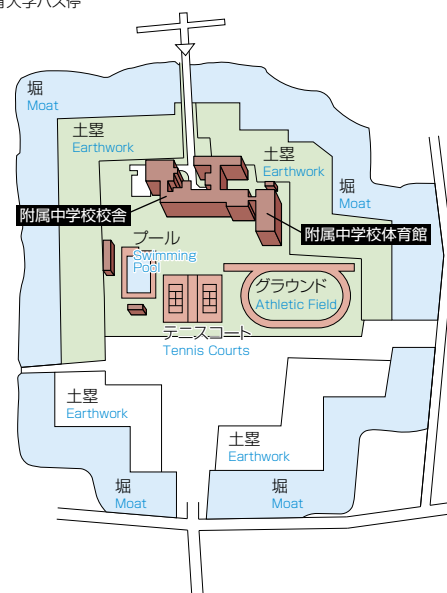
山屋敷地区 Yamayashiki Campus



西城地区 Nishishiro Campus



本城地区 Motoshiro Campus



位置図

Location and Access

本学への道順

- 北陸本線・信越本線「直江津駅」下車、直江津駅前停留所から教育大学線のバスに乗車(約20分)教育大学下車。直江津駅からタクシーで約10分。
- 信越本線「高田駅」下車、高田駅近くの本町6丁目停留所から教育大学線のバスに乗車(約15分)教育大学下車。高田駅からタクシーで約10分。

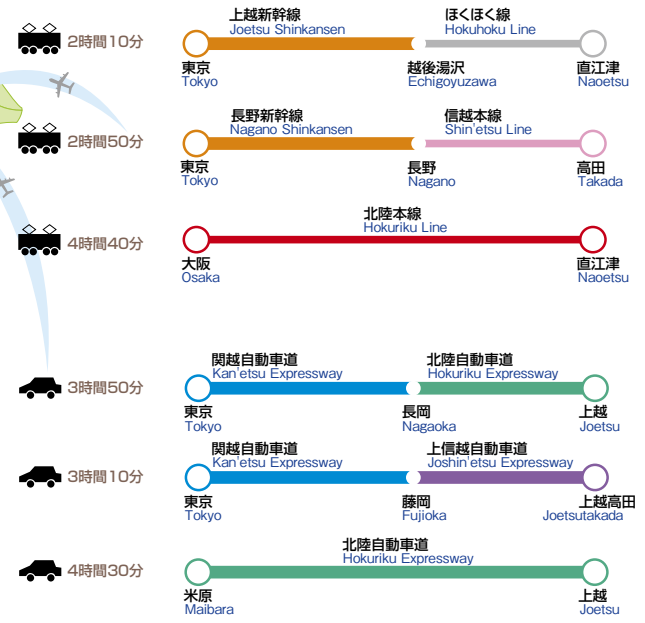
How to get to the University from the railway stations:

- From Naoetsu Station (Hokuriku Line) : take a taxi (10 minutes) or a bus on Kyoikudaigaku Route (20 minutes).
- From Takada Station (Shin'etsu Line) : take a taxi (10 minutes) or a bus on Kyoikudaigaku Route (15 minutes).



上越市への経路

Access to Joetsu City



所在地

University Directory

名称 Facilities	所在地 Address	電話番号 Telephone Number	
事務局 Administration Bureau 大学院学校教育研究科 Graduate School of Education 学校教育学部 College of Education 附属図書館 University Library 保健管理センター University Health Center 情報メディア教育支援センター Center for Information and Multimedia Education 心理教育相談室 Psychological Counseling Center 特別支援教育実践研究センター Research and Praxis Center for Education of Children with Disabilities	〒943-8512 上越市山屋敷町1番地 1,Yamayashiki-machi,Joetsu-shi 943-8512	代表 Main Number Tel.(025)522-2411 総務課 Division of General Affairs Tel.(025)521-3214 企画室 Planning Office Tel.(025)521-3659 財務課 Division of Finance Tel.(025)521-3234 施設マネジメント課 Division of Facility Planning and Management Tel.(025)521-3263 教育支援課 Division of Academic Affairs Tel.(025)521-3273 研究連携室 Research Cooperation Office Tel.(025)521-3615 学生支援課 Division of Student Affairs Tel.(025)521-3283 就職支援室 Placement Office Tel.(025)521-3597 入試課 Admissions Office Tel.(025)521-3292 学術情報課 Division of Academic Information and University Library Tel.(025)521-3603 広報室 Public Information Office Tel.(025)521-3626	
学校教育実践研究センター Center for Educational Research and Praxis	〒943-0834 上越市西城町1丁目7番2号 1-7-2,Nishishiro-cho,Joetsu-shi 943-0834	Tel.(025)525-9147	
附属幼稚園 University Attached Kindergarten	〒943-0815 上越市山屋敷町1番地 1,Yamayashiki-machi,Joetsu-shi 943-0815	Tel.(025)521-3697	附属 学校 事務 室 School Office
附属小学校 University Attached Elementary School	〒943-0834 上越市西城町1丁目7番1号 1-7-1,Nishishiro-cho,Joetsu-shi 943-0834	Tel.(025)523-3610	
附属中学校 University Attached Lower Secondary School	〒943-0835 上越市本城町6番2号 6-2,Motoshiro-cho,Joetsu-shi 943-0835	Tel.(025)523-5313	
単身用学生宿舎 Dormitory for Singles 世帯用学生宿舎 Dormitory for Families 国際学生宿舎 International House	〒943-0815 上越市山屋敷町1番地 1,Yamayashiki-machi,Joetsu-shi 943-0815		
赤倉野外活動施設 Akakura House for Outdoor Activities	〒949-2111 新潟県妙高市大字赤倉字広157-3 157-3,Hiro,Akakura,Myoko-shi,Niigata-ken 949-2111	Tel.(0255)87-2464	
	交通のご案内 ◇東京から……………長野行新幹線・信越本線で2時間10分 ◇名古屋から……………中央本線・篠ノ井線・信越本線で3時間35分 ◇高田から……………信越本線（快速）で30分 ☆妙高高原駅から赤倉温泉行バスで15分 ◇東京方面から……………関越自動車道→上信越自動車道・妙高高原IC→R18 または……………中央自動車道→長野自動車道→上信越自動車道・妙高高原IC→R18 ◇名古屋方面から……………中央自動車道→長野自動車道→上信越自動車道・妙高高原IC→R18 ◇金沢方面から……………北陸自動車道→上信越自動車道・妙高高原IC→R18		
東京サテライトオフィス Tokyo Satellite Office	〒108-0023 東京都港区芝浦3-3-6 キャンパス・イノベーションセンター604号室 CIC604,3-3-6,Shibaura,Minato-ku,Tokyo-to 108-0023	研究連携室 Research Cooperation Office Tel.(025)521-3615	

